

Anton

Uputstvo za korišćenje

PROČITAJTE I SAČUVAJTE OVO
UPUTSTVO

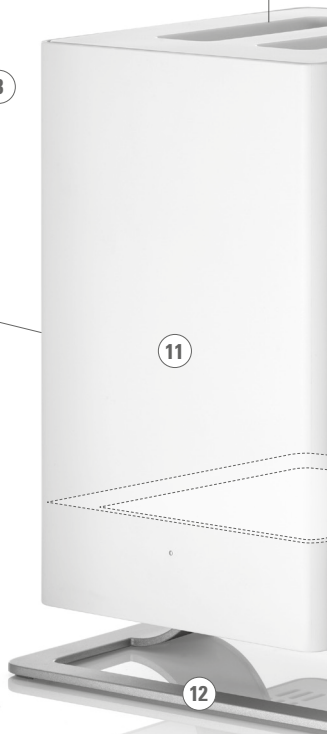


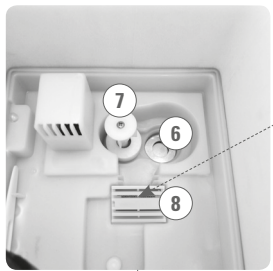
Stadler Form®

Anton

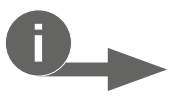
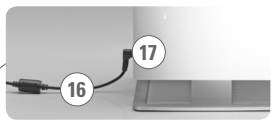
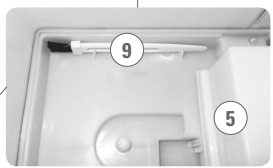


RS: OPCIONI DODATAK





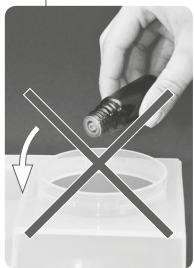
Water
Cube



Testna traka



Mirisi





Preuzimanje uputstva:
<https://www.stadlerform.rs/prodavnica/ovlazivaci/anton/>



Saznajte više o proizvodu Anton:
<https://www.stadlerform.rs/prodavnica/ovlazivaci/anton/>



Često postavljana pitanja :
<https://www.stadlerform.rs/prodavnica/ovlazivaci/anton/>



Podelite vaše iskustvo sa Antonom
na: <https://www.stadlerform.rs/prodavnica/ovlazivaci/anton/>



You Tube

Stadler Form of Switzerland

distributed in North America by Swizz Style®, Inc.
165 West Broadway Street, Dover, OH 44622, USA
Toll free 877-663-7895, www.stadlerformusa.com

Srpski

Čestitam! Upravo ste kupili izuzetan ovlaživač i aroma difuzor ANTON. To će vam pružiti veliko zadovoljstvo i poboljšati vazduh u prostorijama za vas.

Kao i kod svih kućnih električnih aparata, i kod ovog modela je potrebna posebna pažnja, kako bi se izbegle povrede, oštećenje od požara ili oštećenje uređaja. Pažljivo proučite ovo uputstvo za upotrebu pre prve upotrebe uređaja i pridržavajte se bezbednosnih saveta na samom uređaju.

Opis uređaja

Uređaj se sastoji od sledećih glavnih komponenti:

1. Izlaz magle
2. Rezervoar za vodu sa integrisanom ručkom za nošenje
3. Poklopac rezervoara
4. Anticalc kertridž (opciono: pogledajte „Pre podešavanja“)
5. Komora za maglu
6. Ultrazvučna membrana
7. Plutajući prekidač
8. Water Cube™
9. Četka za čišćenje
10. Indikator nivoa vode
11. Stanovanje
12. Stopalo
13. Prekidač za uključivanje/isključivanje
14. Prekidač noćnog režima
15. Promenljivi izlazni kontroler (Izlaz)
16. Adapter za struju
17. Povezivanje adaptera za napajanje

Važna bezbednosna uputstva - SAČUVAJTE OVA UPUTSTVA

Pažljivo pročitajte uputstva za upotrebu pre nego što prvi put upotrebite uređaj i sačuvajte ih za kasniju upotrebu; ako je potrebno, prosledite ih sledećem vlasniku.

- Stadler Form odbija svaku odgovornost za gubitak ili štetu koja nastane kao rezultat nepoštovanja ovog uputstva za upotrebu.
- Aparat se sme koristiti u kući samo u svrhe opisane u ovim uputstvima. Neovlašćena upotreba i tehničke izmene na uređaju mogu dovesti do opasnosti po život i zdravlje.
- Ovaj uređaj mogu koristiti deca uzrasta od 8 godina i više i osobe sa smanjenim fizičkim, senzornim ili mentalnim sposobnostima ili nedostatkom iskustva i znanja ako su pod nadzorom ili instrukcije u vezi sa upotrebom uređaja na bezbedan način i razumeti opasnosti koje su uključene. Deca se ne smeju igrati sa uređajem. Čišćenje i korisničko održavanje ne smeju da vrše deca bez nadzora.
- Priključujte kabl samo na naizmeničnu struju. Obratite pažnju na informacije o naponu date na uređaju.
- Nemojte koristiti oštećene produžne kablove.
- Nemojte prevlačiti kabl za napajanje preko oštih ivica i uverite se da se ne zaglavi.
- Ne izvlačite utikač iz utičnice mokrim rukama ili držeći se za kabl za napajanje.

- Ne koristite uređaj u neposrednoj blizini kade, tuša ili bazena (pridrđavajte se minimalne udaljenosti od 10 stopa / 3 m). Postavite uređaj tako da osoba u kadi ne može da dodirne uređaj.
- Ne postavljajte uređaj blizu izvora toplote. Ne izlađite kabl za napajanje direktnoj toploti (kao što je zagrejana ploča za kuvanje, otvoreni plamen, ploče sa donom od vrućeg gvođđa ili grejači na primer). Zaštite kablove za napajanje od ulja.
- Uverite se da je uređaj pravilno postavljen kako biste obezbedili visoku stabilnost tokom njegovog rada i pazite da se niko ne može spotaknuti o kabl za napajanje.
- Uređaj nije otporan na prskanje.
- Samo za unutrašnju upotrebu.
- Ne čuvajte uređaj na otvorenom.
- Čuvajte uređaj na suvom mestu nedostupnom deci (upakujte uređaj).
- Ako je kabl za napajanje oštećen, mora ga zameniti proizvođač ili ovlašćena radionica za popravke od strane proizvođača ili slično kvalifikovane osobe kako bi se izbegla opasnost.

Before setup: Anticalc cartridge and water hardness (optional accessory)

The anticalc cartridge reduces the limescale in the water and the undesirable emission of limescale particles into the surroundings. Effective for one to three months, depending on water hardness (see table).

With a water hardness above > 7 °dH, we recommend the use of the anticalc cartridge (4) to inhibit lime deposits. Test your water's hardness (= lime content) with the included testing strip (see page 4). If the strip shows 2 pink boxes, your water hardness is > 7 °dH.

1. Dip the testing strips into the water for a second
2. After around one minute, the results can be seen on the testing strips. Some of the green boxes change colour into pink. The water hardness is shown by how many boxes turn pink. Example: If three boxes are pink, then the water hardness is > 14 °dH.

Important: Soak the anticalc cartridge in a water bath for 24 hours before the first use (not in the water tank!). The resin has to absorb water to reach high performance.

The period of time that the cartridge is effective for depends on the hardness of the water.

Number of pink boxes	Water hardness	Degree of hardness (°dH)	Cartridge will last for: (with 0.8 gallon / day)	Days	gallon
0/1	Soft	4 °dH	140	around	115
2	Moderately hard	7 °dH	70	around	60
3	Hard	14 °dH	50	around	40
4	Very hard	21 °dH	25	around	20

Sa tvrdoćom vode iznad 21 °dH, više ne možemo preporučiti upotrebu ultrazvučnog ovlaživača vazduha. Preporučujemo vam da koristite evaporativni ovlaživač za povećanje vlažnosti u vašoj kući (npr. Oskar ovlaživač koji proizvodi Stadler Form).

Jedinica radi ispravno samo sa netretiranom vodom. Ne koristiti tamo gde su u funkciji omekšivači vode i jonizatori vode. Međutim, Antonom se može upravljati iz sistema filtera vode za piće (npr. Brita). Ako niste sigurni u kvalitet ili sastav vode u vašem području, obratite se staratelju ili dobavljaču vode za piće.

Savet

Efikasnost kertridža se može proveriti jednostavnim testom. Držite malo ogledalo u magli nekoliko sekundi. Ako se tada na ogledalu pojave bele naslage (kalcijum karbonat), onda je kertridž potrebno promeniti.

Podešavanje / rad

1. Stavite Antona na željenu lokaciju na ravnu površinu. Povežite adapter za napajanje (16) sa jedinicom i uključite adapter u odgovarajuću utičnicu.

2. Sada napunite vodom rezervoar za vodu (2) do oznake maksimuma. Zatim postavite rezervoar u jedinicu. Važno: Ne pomerajte Antona kada je napunjen vodom. Voda bi mogla prskati iz unutrašnjeg rezervoara u elektroniku.

3. Zatim uključite Antona pritiskom na dugme za uključivanje/ isključivanje (13). Nakon toga će se upaliti bela lampica na prednjoj strani uređaja, kao i osvetljenje indikatora nivoa vode (10).

4. Okretanjem regulatora varijabilnog izlaza (15) možete podesiti snagu ovlaživača po želji.

5. Ako vam smeta jačina malih svetla (tj. u spavaćoj sobi), možete smanjiti osvetljenost pritiskom na dugme za noćni režim (14). Možete birati između tri različita režima:

- Normalni režim (podrazumevani režim)
- Zاتمnjeni režim (pritisnite jednom)
- Režim gašenja svetla (pritisnite dvaput)
- Pritiskom na dugme za zatamnjenje još jednom, možete se vratiti u normalan režim.

6. Anton možete koristiti i za mirisanje sobe. Molimo vas da budete štedljivi kada radite sa mirisima jer previše može dovesti do kvarova i oštećenja uređaja. Da biste koristili mirise, uklonite rezervoar za vodu (2) iz jedinice i sipajte miris direktno u vodu (pogledajte stranu 4). Dodajte najviše 1-2 kapi mirisa po punom rezervoaru vode. Vratite rezervoar za vodu u jedinicu.

Savet: Da li biste želeli da promenite miris? Uklonite rezervoar za vodu iz jedinice, izlijte preostalu vodu i očistite ovlaživač (pogledajte „Čišćenje“). Sada je Anton spreman da rasprši drugačiji miris po vašem izboru po sobi.

7. Kada se indikator nivoa vode promeni iz bele u crvenu, tada se voda mora dopuniti. Uklonite rezervoar za vodu (2) i napunite ga vodom iz slavine. Čim vratite rezervoar u Anton, on nastavlja sa normalnim radom.

8. Da li želite da dopunite vodu tokom rada? Možete jednostavno ukloniti

rezervoar za vodu i napunite ga. Jedinica će raditi još oko 5 do 12 minuta sa vodom koja ostane u sistemu. Vratite rezervoar za vodu u jedinicu u ovom vremenskom periodu i Anton može da nastavi sa radom bez zaustavljanja.

Napomena: Ako vidite kapljice (ili druge znakove vlage) na ili oko jedinice, ovo je kondenzovana voda iz ovlaživača. To znači da vazduh više ne može da apsorbuje vlagu iz ovlaživača. Molimo smanjite izlaz tako da kapljice više ne budu vidljive.

Čišćenje

Pre svakog održavanja i nakon svake upotrebe, isključite jedinicu i izvucite utikač iz utičnice. Pre nego što očistite Antona, adapter za napajanje (16) mora biti odvojen od priključka adaptera za napajanje (17).

Pažnja: Nikada ne uranjajte uređaj u vodu (opasnost od kratkog spoja).

- Za čišćenje spolja obrišite vlažnom krpom i zatim dobro osušite.
- Da biste očistili unutrašnjost, uklonite rezervoar za vodu (2), izlaz za maglu (1), komoru za maglu (5) i vodenu kocku (8). Zatim možete očistiti ultrazvučnu membranu normalnim kućnim sredstvom za uklanjanje kamenca. Pri tome je važno da nivo vode unutar jedinice ne bude veći od 0,4 inča / 10 mm. Ako nivo vode slučajno pređe 0,4 inča / 10 mm, odmah kontaktirajte Stadler Form ili specijaliziranog tehničara. Ako ne možete da uklonite sve ostatke, ultrazvučnu membranu možete očistiti uz pomoć četke za čišćenje (prednja ili zadnja strana). Nemojte strugati membranu tvrdim predmetom. Kod uporne kalcifikacije, preporučujemo da dekalcificirate jedinicu nekoliko puta zaredom. Nakon dekalcifikacije, isperite donji deo i zatim ga dobro osušite.
- Da biste očistili rezervoar za vodu, isperite ga toplom vodom. Ako je kalcifikacija vidljiva, takođe možete dekalcificirati rezervoar za vodu. Nakon toga, isperite rezervoar za vodu i osušite.

Zamena antiticalc kertridža

- Preporučene intervale zamene potražite u tabeli (pogledajte «Pre podešavanja»).
- Savet: Efikasnost kertridža se može proveriti jednostavnim testom. Držite malo ogledalo u magli nekoliko sekundi. Ako se tada na ogledalu pojave bele naslage (kalcijum karbonat), onda je kertridž potrebno promeniti.
- Anticalc kertridž se nalazi na unutrašnjoj strani poklopca rezervoara. Prvo odvrnite poklopac rezervoara sa rezervoara za vodu, a zatim zavrnite kertridž sa poklopca rezervoara. Odložite kertridž u kućni otpad. Potopite an-ticalc kertridž u vodeno kupatilo 24 sata pre prve upotrebe (ne u rezervoaru za vodu!). Smola mora da apsorbuje vodu da bi postigla visoke performanse.
- Zadržite poklopac rezervoara prilikom zamene kertridža!

Water Cube™

Pažnja: Izvadite vodenu kocku iz plastične kese pre upotrebe. Vodena kocka (8) održava ovlaživač svežim pomoću aktivnog uglja i na taj način obezbeđuje optimalne performanse ovlaživača. Opseg primene aktivnog uglja, na primer, uključuje upotrebu u prečišćavanju vode za uklanjanje zagađivača, smanjenje teških metala i hemikalija koje izazivaju miris.

Vodena kocka počinje da radi čim dođe u kontakt sa vodom, a radi i kada je jedinica isključena. Životni vek vodene kocke je oko godinu dana. Zato preporučujemo da zamenite vodenu kocku na početku svake sezone ovlaživanja.

Popravka

- Popravke električnih uređaja sme da obavlja samo kvalifikovani elektrotehničar. Ako se izvrše nepravilne popravke, garancija prestaje i sva odgovornost se odbija.
- Nikada nemojte koristiti uređaj ako su adapter ili utikač oštećeni, nakon što su pokvarili, ako su pali ili su oštećeni na bilo koji drugi način (pukotine/pukotine na kućištu).
- Nemojte gurati nikakve predmete u aparat.
- Ako je uređaj nepopravljiv, odmah ga učinite neupotrebljivim tako što ćete preseći kabl i predati ga na sabirnom mestu predviđenom za tu svrhu.

Odlaganje

- Nemojte gurati nikakve predmete u aparat.
- Ne bacajte električne uređaje u kućni otpad. Molimo koristite komunalna sabirna mesta.
- Ako se električni uređaji odlažu nepromišljeno, izlaganje elementima može dovesti do toga da opasne materije nađu svoj put u podzemne vode, a odatle u lanac ishrane, ili da otroju floru i faunu u godinama koje dolaze.

Specifikacije

Napon	12 V
Izlazna snaga	12 W
Dimenzije	5.7" W x 11.2" H x 7.3" D / 184 x 262 x 184 mm (Širina k visina k dubina)
Težina	4.0 lbs / 1.9 kg
Kapacitet rezervoara	0.8 gallon / 2.5 Liter
Nivo zvuka	28.5 – 30 dB(A)
U skladu sa regulativama	cUL

Sva prava za bilo kakve tehničke izmene su zadržana

1 godina ograničene garancije

O Ova jednogodišnja ograničena garancija primenjuje se na popravku ili zamenu proizvoda za koje se utvrdi da su neispravni u materijalu ili izradi. Ova garancija se ne primenjuje na štetu nastalu usled komercijalne, zloupotrebe, nerazumne upotrebe ili dodatne štete. Defekti koji su rezultat normalnog habanja neće se smatrati greškama u proizvodnji prema ovoj garanciji. SVIZZ STILE NIJE ODGOVORAN ZA SLUČAJNE ILI POSLEDIČNE ŠTETE BILO KOJE PRIRODE. SVAKA PODRAZUMEVANA GARANCIJA SPOSOBNOSTI TRGOVACA ILI PRIKLADNOSTI ZA ODREĐENU NAMENU NA OVAJ PROIZVOD JE OGRANIČENA NA TRAJANJE OVE GARANCIJE. Neke jurisdikcije ne dozvoljavaju isključivanje ili ograničenje slučajne ili posledične štete ili ograničenja u vezi sa trajanjem implicitne garancije, tako da se gore navedena ograničenja ili izuzeća možda ne odnose na vas. Ova garancija vam daje određena zakonska prava, a takođe možete imati i druga prava koja se razlikuju od jurisdikcije do jurisdikcije. Ova garancija važi samo za prvobitnog kupca ovog proizvoda od prvobitnog datuma kupovine. B Po svom izboru, Svizz Stile će popraviti ili zameniti ovaj proizvod ako se utvrdi da je neispravan u materijalu ili izradi. Neispravan proizvod treba vratiti na mesto kupovine u skladu sa politikom prodavnice. Nakon toga, dok je u garantnom roku, kupac treba da kontaktira Tilt Robotics na 0603939354 ponedeljak – petak 9:00 – 16:00 EST za informacije o povratu proizvoda.

C Ova garancija ne pokriva štetu koja je nastala usled neovlašćenih pokušaja popravke ili upotrebe koja nije u skladu sa uputstvom za upotrebu.

D Ako proizvod ima zamenljive filtere, oni nisu pokriveni ovom garancijom, osim grešaka u materijalu ili izradi.

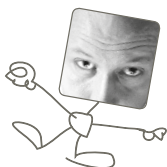
E Sledeće mora da prati sve proizvode vraćene na servis: 1) Dokaz o kupovini 2) Kratak opis problema 3) Pune kontakt informacije (uključujući adresu za povratnu isporuku) 4) Ček ili uplatnicu za 10 USD (15 USD ako ste u Kanadi) za povratak troškovi rukovanja, pakovanja i slanja. Sva sredstva su u američkim dolarima.

F Svizz Stile nije odgovoran za predmete izgubljene, ukradene ili oštećene tokom povratne isporuke





Pečat i potpis prodavca



Dizajnirao Matti

Hvala svim ljudima uključenim u ovaj projekat:
Del Ksuza njegov angažman, ideje i organizaciju, John
le za inženjering, razvoj i CAD rad, Claudia Fagagnini
za fotografije, Matti Valker za bezvremenski dizajn,
odlične ideje za razvoj proizvoda i grafički rad.

Martin Stadler, CEO Stadler Form Aktiengesellschaft